



—地域と共に未来へつなぐ—

ごほうつがる

4

April 2022
vol.154



太刀打育苗施設：メロン苗

Contents

職員人事異動 ……………	2	フォトニュース ……………	12	理事会だより ……………	19
出資証券廃止のお知らせ …	6	JAからのお知らせ ……	14	3月の記録 ……………	19
今後の予定 ……………	7	バズル？ 頭の体操 ……	17	日本農業新聞 ……………	20
営農情報 ……………	8	地域おたより掲示板 ……	18	5月のあなたの運勢 ……	20



企画管理課



参事

職員紹介

職員人事異動

4月1日発令の人事異動が実施されました。組合員をはじめ地域に信頼される農協を目指し、役職員一丸となって努力して参ります。ご理解ご協力を賜りますよう、よろしくお願い申し上げます。



監査室



金融課



共済課



共済推進課



米穀課



氏名	新任	旧任
本店		
藤田 貴志	参事兼企画管理課長	企画管理課長
奈良岡英己	購買課長	販売課長
長尾 悠司	米穀課長	販売課長補佐
新谷 敏光	りんご野菜課長	販売課長補佐
石川 正光	審査課長兼相談課長	北支店長
松本 憲幸	りんご野菜課長補佐	共済課係長
渋谷 清孝	りんご野菜課長補佐	木造総合支店経済課長補佐
上見 聖幸	金融課係長	販売課主任
山田 一騎	共済課係長	販売課係長
太田 友加	共済推進課係長	木造総合支店金融共済課係長
工藤 康子	米穀課係長	販売課主任
三浦 佑也	金融課主任	木造総合支店金融共済課
島谷 一輝	米穀課主任	木造総合支店経済課主任
伊藤 純子	金融課	木造総合支店金融共済課
太田 桃子	共済推進課	木造総合支店金融共済課
鈴木 弘師	米穀課	木造総合支店経済課
江良 聖哉	米穀課精米施設	購買課
太田 舞	りんご野菜課	指導課
石田 瑞貴	指導課	購買課
坂本 楓太	指導課木造担当	指導課五所川原担当
太田 温斗	購買課	販売課精米施設
木村 勝久	購買課本店SS(技)	購買課南SS(技)
小林 久晃	購買課南SS(技)	木造総合支店経済課木造SS(技)
成田 智広	購買課(臨)	企画管理課付(臨)
木造総合支店		
藤森 義人	木造総合支店長兼経済課長	購買課長
新岡 恵太	金融共済課長補佐	共済推進課長補佐
福士 貴夫	経済課長補佐	金融課長補佐
齋藤 祥平	金融共済課係長	金融課係長
成田 陸男	経済課係長	経済課主任
高橋 幸樹	経済課主任	販売課主任
安田 信彦	経済課主任	購買課主任

氏名	新任	旧任
佐藤 良治	経済課GC主任	経済課CE主任
小関 修平	経済課GC主任	経済課GC
宮本 直樹	経済課CE主任	経済課GC所長代理
赤石 春香	金融共済課	共済推進課
奈良岡早織	金融共済課	経済課
佐々木絵美子	経済課	経済課GC
野宮 幸樹	経済課木造SS(技)	購買課本店SS(技)
北支店		
三上 光政	北支店長	北支店相談課長
伊藤 俊吾	北支店	木造経済課

氏名	新任
正職員採用	
長内 宣也	米穀課
世永 海	米穀課CE・RC
山田 貴也	りんご野菜課
水木 拓	木造総合支店経済課
技能職員採用	
鎌田 悠希	購買課本店SS
尾野 慎哉	木造総合支店経済課木造SS
臨時職員採用	
駒井 千夏	金融課
福井 大介	購買課
嘱託職員採用	
渋谷 豊	りんご野菜課
田川 孝行	相談課

☆退職者のお知らせ☆
3月31日付で退職されました。お疲れさまでした。

退職者	
田川 孝行	(審査課長) [定年]
渋谷 豊	(販売課長補佐) [定年]
藤元 裕	(相談課長補佐) [定年]
岡元 正広	(木造総合支店長)
小原 咲季	(金融課)
柏谷 葵	(購買課)

～ 機構改革のお知らせ ～

新	連絡先	旧
米穀課	27-3304	販売課
りんご野菜課		
本店相談課	27-3305	北支店相談課

(技)は技能職員、(臨)は臨時職員、(嘱)は嘱託職員
CEはカントリーエレベーター、RCはライスセンター
GCはグリーンセンター、SSはサービスステーション

貯金担当
主任 山口 里美
課長 成田 俊之

金融共済課

支店長 (経済課長兼務) 藤森 義人

木造支店

嘱託職員 田川 孝行

相談課

技能職員 高橋 良彰
臨時職員 山田 友美

課長 新谷 敏光

Q21野菜課

パート 中野今日子
臨時職員 渡邊 優

江良 聖哉

主任 (技能職員) 齋藤 譲一

所長代理 (主任) 長内 敬士

世永 海

畑山 草太

課長補佐 福士 貴夫

経済課

販売指導担当 葛西 毅

須藤富美子

課長補佐 新岡 恵太

共済担当

長内 貴志

係長 齋藤 祥平

奈良岡早織

赤石 春香

嘱託職員 渋谷 豊

太田 舞

課長補佐 渋谷 清孝

野菜担当

パート 尾野いずみ

臨時職員 外崎 雄大

山田 貴也

高橋由美子

藤森 誠紀

松本 憲幸

Q21野菜

神 柊馬

主任 成田由香理

主任 黒滝 一雄

主任 鈴木 教博

主任 高橋 幸樹

主任 太田真紀子

係長 成田 睦男

係長 神成 雄太

係長 坂本 潤治

成田 涼

主任 笠井 貴宏

係長 りんご野菜課兼務 加藤 麗樹

五所川原地区

石田 瑞貴

課長 宮崎 浩美

指導課

パート 工藤多加子

パート 高村 麻乃

パート 館山 史子

指導課

技能職員 成田 卓弥

主任 宮本 直樹

CE

技能職員 大澤 竜一

小坂 直也

主任 小関 修平

主任 佐藤 良治

佐々木絵美子

主任 安田 信彦

購買担当

水木 拓

課長補佐 高橋 明伸

課長 奈良岡英己

購買課

木造経済課兼務 坂本 楓太

木造経済課兼務 神 隆良

木造経済課兼務 野呂 裕太

課長補佐 木造経済課兼務 片山 和善

りんご野菜課兼務 白川 詩恩

工藤 孔希

●本店

企画管理課	27-3300
監査室	27-3307
金融課	
(貯金)	27-3301
(融資)	27-3306
審査課	27-3305
共済課	27-3302
共済推進課	
米穀課	27-3304
りんご野菜課	
指導課	27-3303
購買課	27-3308
相談課	27-3305

(代) 27-3300
FAX. 27-3333

●各支店

五所川原管内	北支店	39-5500
木造管内 (木造総合支店)	金融共済課	
	(貯金・融資)	42-9115
	(共済)	42-9117
	経済課	
(販売指導)	42-9116	
(購買)	42-9144	

技能職員 石岡 英律

技能職員 高橋 渉

技能職員 福士 一樹

技能職員 野宮 幸樹

所長 (技能職員) 太田 満

燃料センター

所長 (係長) 山口 学

臨時職員 成田 智広

係長 田中 光春

燃料担当

臨時職員 福井 大介

臨時職員 長尾 敬子

太田 温斗

松橋亜津里

澁谷 大知

主任 對馬 恭平

係長 成田美和子

支店長 三上 光政

北支店

技能職員 尾野 慎哉

技能職員 坂本 純也

技能職員 小笠原末穂

技能職員 木村 勝久

所長 (技能職員) 石澤 要

本店SS

技能職員 高橋 尚久

技能職員 加藤 幸子

技能職員 古川 修太

技能職員 高橋 広明

主任 森 隆巳

所長代理 (主任) 成田 貴則

高松 大地

笹田 愛里

伊藤 俊吾

主任 堀内 美和

技能職員 (北SS兼務) 藤森 周

技能職員 竹澤 一志

技能職員 成田 祐也

技能職員 田中 孝満

技能職員 鳴海 晃

技能職員 小林 久晃

所長 (技能職員) 関 雅彦

南SS

技能職員 鎌田 悠希

技能職員 木村 裕二

●今後の予定（4月17日～5月20日まで）

・状況により変更・中止される場合があります。ご了承ください。
 ・詳細については各店舗でご確認ください。

日	月	火	水	木	金	土	各曜日洗車特売店舗
本 木 4/17 (SS)	南 18	南 19	水 20	木 21 ⑤ 水稻農薬 配達 →	金 22	土 23 (SS)	備考欄
24 (SS)	25	26	27	28	29 まるっと 新鮮館 野菜・花き苗 販売 (~5/5) 昭和の日	30 (SS)	
5/1 (SS)	2	3	4	5	6	7 (SS)	
		憲法記念日	みどりの日	こどもの日			
8 (SS)	9	10 まるっとの日	11	12	13	14 (SS)	
15 (SS)	16	17	18	19 ⑤ りんご袋 配達 →	20	記号内文字の説明 五…五所川原 木…木造又は 木造SS 本…本店SS 南…南SS 北…北SS	備考欄について 開催予定ではありませんが、 日時が未定のを掲載して います。 また、マークは主な開催地 区となります。 五…五所川原地区 木…木造地区

現金でお支払いの場合、現金会員カードのご利用でガソリン・軽油が2円/ℓ割引になります。JAカード（※）でお支払いの場合、ガソリン・軽油が2円/ℓ割引となります。（両カードでの割引は1ℓごとの適用となります）
 ※一部JAカードは対象外となります。また、お支払方法によってはサービス適用外となる場合があります。
 ⑤ … 全店舗でガソリン・軽油が通常価格から常時3円引き。現金会員カード、JAカードの割引も適用されます。
 □、◇ … 洗車特売日。店舗により内容が異なりますので店頭でご確認ください。

出資証券廃止のお知らせ

平素よりJA事業にご理解とご協力を賜り、御礼申し上げます。

さて、組合員の皆様からお預かりした出資金につきましては、従前より出資証券を発行して参りましたが、全国的な株券電子化（証券廃止）の流れを受け、当農協においても令和4年4月1日より電子管理に移行し、出資証券を廃止することと致します。

組合員の皆様よりお預かりしている出資金額ならびに組合員の権利等については、何ら影響なく、厳格な残高管理を行って参りますのでご安心下さい。

今後、増資等により出資金額に変動が生じた場合は、毎年7月に「出資金残高証明書」をお送りしますので、ご確認をお願い致します。なお、お手元の出資証券は回収致しませんので、ご自身で破棄してくださいますようお願い申し上げます。

また、「出資金残高証明書」はご請求に応じて随時発行しますので、最寄の本支店までお問合せ下さい。

何卒ご理解とご協力を賜りますようお願い申し上げます。

【お問合せ先】

ごしょつがる農業協同組合 企画管理課 ☎0173-27-3300



牛乳をもっと食卓に

おいしい ミルクレシピ

爽やかな あっさり風味
ポン酢で作る 鶏肉じゃが

材料（2人分）

④ 牛乳 …………… 100ml
 ポン酢しょうゆ … 大さじ1
 鶏もも肉（一口大に切る） … 200g
 ジャガイモ …… 大1個（200g）
 サラダ油 …………… 小さじ2
 レモン（輪切り） …………… 2枚
 クレソン …………… 2枝

作り方

- ジャガイモは皮をむいて8等分にし、耐熱容器に入れ、ラップを掛けて電子レンジで1分30秒加熱する。
- ④を合わせておく。
- 小さめのフライパンにサラダ油を入れて熱し、鶏肉、ジャガイモを焼き付けたら、②とレモンを加える。クッキングシートをかぶせ、ふたをする。
- 煮立ったら中火から徐々に火加減を弱めながら10分ほど煮る。牛乳が分離してきたらレモンを取り出し、ジャガイモが軟らかくなったらふたとシートを取り、水分を飛ばすようにして、煮汁を絡める。
- 皿に盛り、クレソンを添える。



ミニトマト



※日中の温度管理に注意しましょう。
育苗期間中、急な日照により、高温による過乾燥や葉焼けに注意しましょう。
●生育適温
20℃～25℃↓25℃以下の管理を心掛ける。
●定植準備
地温を必ず18℃以上確保してから定植する。

※日中の温度管理に注意しましょう。
急な日照により、高温による過乾燥や葉焼けに注意しましょう。

●定植準備
地温を必ず18℃以上確保してから定植する。
●定植適期
第1花開花までに定植を終えるよう努め、老化苗は避ける。
※「りんか409」は特に老化苗回避を徹底する。
土壌のPH・EC濃度を測定し、バランスのとれた土づくりをしましょう。
●定植から2週間前後で根はりが決まります。萎れないよう手かん水で対応しましょう。
●定植中の温度管理に気を付けましょう。

※高温ヤケに注意

ネギ



※老化苗の予防に努めましょう。
ほ場が乾かず、定植作業が遅れると、苗が老化していきます。老化苗の予防のため、下記の葉面散布を実施しましょう。
●トップスコアリン…1,000倍



ニンニク

強風で葉が痛み降雨の影響により葉に雨水が溜まると春腐病が発生しやすくなりますので、治療効果の期待ができる下記の薬剤を参考に防除を行ってください。

尚、ハウス栽培ニンニクは強風や降雨にあたらぬので春腐病の被害は少ないですが、極端に乾燥しないよう、ほ場水の適正管理に努めて下さい。

【春腐病対策】

薬剤名	希釈倍数	使用時期	本剤使用回数
カスミンボルドー	1,000倍	収穫7日前まで	5回以内
バリダシン液剤5	800倍		
アグリマイシン-100	1,000倍		

※Zボルドー（500倍液）も使用可能ですが、あくまで予防的に散布するもので治療効果は期待できません。

【除けつ】

4月下旬に分株が見られたら実施する。この作業が遅れると株が変形球となりやすいため、分けつしたら速やかに行う。

※日中の温度管理に注意しましょう。

育苗期間中、急な日照により、高温による過乾燥や葉焼けに注意しましょう。
●生育適温
15℃～20℃↓25℃以下の管理に心掛ける。
●追肥
葉色が落ちたら「バイオマン」を葉面散布し灌水する。

※萎ちょう病の防除を徹底しましょう。
近年、萎ちょう病の発生が多く見受けられています。防除薬剤は定植直前処理のみだけで、発病後の薬剤がありませんので、**必ず定植前に根部浸漬処理**し予防に努めましょう。

●ペンレート水和剤
1000～2000倍液↓5分間根部浸漬

メロン



◆メロンの定植準備

※本畑の準備

定植2～3週間位前に、樹皮堆肥・石灰類・リン酸資材を全面に施用し、耕起する。
転換畑等の排水の悪い所では、30cm位の畦とし、排水を良くするようにする。
マルチは、定植7～10日前に行い、地温（20cm下で18℃位まで）を上げるようにする。
マルチ用に十分灌水するか、降雨後にマルチングするようにする。

【葉面散布】

4月下旬～5月上旬にかけて球肥大始めとなり、リン酸吸収が高まり、葉先枯れ症状が出やすくなるため、葉面散布を実施する。代表的な資材として、アミダロー、トップスコアリンなどがあります。

【追肥】

追肥はリン片分化後～10日に行つ。最盛期が4月19日頃となり、それ以降でないと裂球になりやすいので注意する。1回の追肥量は窒素成分量で10a当たり5kg（速効性肥料、磷酸安加里S646だと1.5袋）を目安にする。

水稲



健康な土づくりと健苗育成に努めましょう！

1. 中育苗

▼温度管理等

●出芽揃い（80％程度の出芽率）になったら、速やかにシルバーポリトウ等を除覆し、持ち上がった覆土はかん水等により落ち着かせる。その際、粉が露出した部分は、乾燥しないように覆土する。
●晴天の日は、ハウス内が高温になるので、風の強い場合でも、育苗ハウスの風下側を開けてハウス内の温度を調節する。
●低温や降霜が予想される場合には、ハウス育苗ではシルバーポリトウ等の被覆資材で苗を被覆することも暖房器具も併用して保温

※肥料

10a当たり樹皮堆肥15袋以上、苦土石灰を1000～1500kg（PH矯正後）、夢ぼかし5～7袋、BM苦土重焼りん2袋を基本とする。ネット系はこれに準ずる。また、ノーネット系は、夢ぼかしを3～4袋に減肥する。畑の肥沃度により有機入り配合997号をプラスする。また、初期の生育が遅れる畑には即効性肥料を少量加えるとよい。

※定植

温暖な日を選び、地温が20cmの深さで18℃以上になった事を必ず確認してから定植する。地温は20cmの深さだと午前10時から11時が最低地温になります。参考にして下さい。

※定植後の管理

①定植後の温度管理は、トンネル内の温度を30℃以上上げないよう適時に両側か片側を判断し換気する。
尚、メロン苗に直接風が当たらないよう注意して換気を行う。
②整枝は2本仕立てで、2～3回に分けて行い、孫づるは着果節位の手前まで、開花3日前までに終了する。

すいか



◆すいかの定植準備

基本的に準備はメロンと同じです。

※肥料

10a当たり樹皮堆肥15袋以上、苦土石灰を1000～1500kg（PH矯正後）、有機入り配合997号を2～3袋、BM

苦土重焼りん2袋を基本とする。小玉すいかは997号を2袋、BM苦土重焼りん1袋を基本とする。

小麦



※病害防除

(1) うどんこ病の防除は、止葉直下葉での発生直後に1回薬剤散布を行うと効果的である。
(2) 赤かび病の適期防除は、1回目が開花始（出穂期3～5日後）～開花期、2回目1回目の散布7日後である。赤かび病菌は、主に開花期に感染し、発病した穂等を二次感染源として蔓延する。また、病勢が進展してからの防除効果は低下する。

【うどんこ病、赤かび病に登録のある農薬】

薬剤名	倍率	10a当たり散布量
石灰硫黄合剤	50～60倍	100～150ℓ
トリフミン水和剤	1,000倍	
ストロビーフロアブル	2,000倍	
トップジンM水和剤	1,000～2,000倍	

【生育時期別の温度管理（目安）】

生育時期	日中	夜間
育苗箱設置～出芽期	35℃以上にならないようにする	10℃以下にならないようにする
出芽期～1.5葉期	30℃前後	5℃以下にならないようにする
1.5葉期～3.0葉期	25℃前後	
3.0葉期～3.5葉期	20℃前後	

する。また、折衷苗代では被覆資材を二重被覆する。
●育苗ハウスやトンネル内に温度計を設置し、生育時期に応じたきめ細かな温度管理を行う。
●田植え5日前頃からは、日中は全面開放し、夜間も特別低温でない限り上部のみを覆い両裾を開けて外気にならし、丈夫な苗に仕上げ

「青天の霹靂」育苗のポイント

●徒長しやすいため、播種量、温度管理及び水管理を適正に行う。
●健苗育成に努め、老化苗は使用しない。

2. 本田作業

▼施肥等

堆肥等の有機物やケイカル、よりん等の土づくり肥料は、低温や病害等に対する抵抗力を高めるので、積極的に積層的に施用する。

【基肥施肥の目安】

(10a当たり窒素成分：kg)

品種名	湿田	半湿田	乾田
まっしぐら	4～5	5～6	6～7
つがるロマン	3～4	4～5	5～6
青天の霹靂			6

「青天の霹靂」を作付けする場合は必ず土壌診断を行い、診断結果に基づき土壌改良（ケイカル、よつりん等）を行う。

▼畦畔の補強
畦畔は、低温時の深水管理等ができるようかさ上げや補強を行う。

▼田植え
できるだけ風の強い温暖な日を選んで行う。

●補植用苗は、ほ場に放置しておくといもち病の発生源となるので、補植が終わったら直ちに処分する。

▼水管理

●田植えが終わる次第、直ちに2cm程度の浅水にして活着を促進させる。温暖な日は2cm程度の浅水にし、低温な日は苗が冠水しない程度の4〜5cmのやや深水にする。冷水が入る水田では、ポリチューブ等を使用し水温を高める。

●かんがい方法は夜間かんがい（夕方又は早朝入水）の基本を守り、日中のかんがいや掛け流しは行わない。

▼除草剤

●除草剤は使用上の注意をよく読んでから使用する。除草剤散布後3〜4日間は水深を3〜5cmに保ち、散布後7日間は落水や掛け流しは行わない。

●ジャンボ剤は散布時の水深を5〜6cmのやや深水とする。また、藻類や表層剥離（チフタ）が多発している場合、拡散が不十分となり

効果が劣る場合があるので使用しない。



発芽が早まるための春作業を急ぎましょう！
生育ステージに合わせて適期防除を！
「凍霜害に注意しましょう！」

野ネズミの被害が見られるので、**早めの処置を行いましょう。**

1. 剪定が遅れると春作業に支障をきたすので早めに終了する。
2. 剪定した切口は腐らん病や銀葉病の侵入を防ぐため、早めにバッチレートを塗る。
3. 野ネズミの被害樹は、食害の程度に応じてバッチレートを塗布するか、保湿のためテープを巻く。

1. 施肥

施肥はできるだけ早いほど良く、遅くとも4月20日頃までに行うようにする。ただし、樹勢が強い樹は、状況に応じて肥料を減らす。

2. 石灰と有機物施用

石灰肥料を春に施用するときは、施肥を先に行い、降雨があったら2〜3日後に石灰を施用してもよいが、降雨がない場合は2週間後位に施用する。

石灰の施用後は、軽く耕うんするとよい。

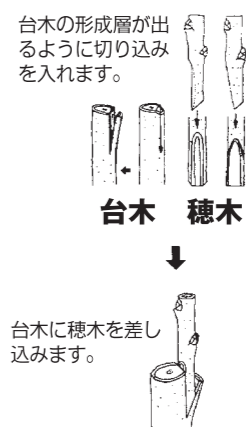
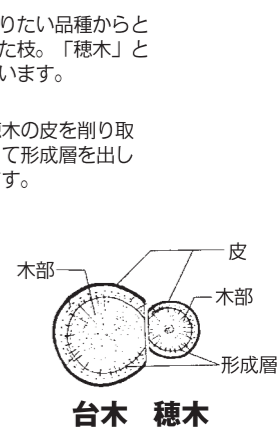
3. 苗木の定植と欠木の補植

植穴は大きめに掘り、堆きゅう肥や苦土石灰、よつりんを施用する。苗木の植付けに当たっては必ず苗木根部をトップジンM水和剤500倍、又はベンレート水和剤1,000倍液のいずれかに10分間浸漬、あるいは、フロンサイドSC500倍液に20分間浸漬する。浸漬後は根が乾燥しないようにしてできるだけ早く植え付ける。

4. 接ぎ木

●高接ぎのやり方
更新樹の収量を落とさず、早期結果を図るためには、高接ぎ更新が有利です。
①高接ぎ実施上の留意点
ア. 高接ぎ病の防止対策を徹底する。
イ. 更新後、樹形が乱れないようにするため、樹の骨格を生かせるような接ぎ方を要する。
②高接ぎのやり方
ア. 高接ぎには少し太めの穂木（直径6〜10mm）を使用する。一挙更新においては接ぎ木本数が不足気味な場合は、樹勢維持のために接ぎ穂の生育に支障にならない中間台の枝をいくらか残すようにする。
イ. 枝の背面から出た新梢に接ぎ木が直立して整枝上不便であり、また結果も遅れるので、側面から

出た新梢に接ぐ。



5. マメコバチ

ふじの展葉1週間後頃の薬剤散布をした2〜3日後に放飼する。
①マメコバチの巣箱は1群当たり2〜6箱で、60〜80m間隔に設置する。
②鳥の食害を防ぐために防鳥網を張る。
③防鳥網の内側に土取場として穴を掘り、土が乾いたら夜または早朝に水を入れて湿らせておく。
④力やは3〜5年に一度は交換する。

6. 人工授粉

良品多収のため積極的に実施する。また、開花から4〜5日以内に行うようにする。

◎人工授粉のワンポイント

- ①ぼんてんによる人工授粉
花の採取量は1手かごで約20〜30a分（王林乾燥約48cc）
- ②フタツチによる作業能率
●仕事量
10a当たり2時間位（ぼんてんの7〜10倍の能率）
- 花粉使用量
10a当たり花粉20cc 十石松子80g

採取する花は、風船状のものが望ましい。

薬落とし機は、中央りんごセンターと本店グリーンセンターに準備しております。ご自由に利用下さい。

7. 摘花剤の使用

摘花剤は、開花量が多く開花中が好天で、結果が十分と見込まれるときに使用する。
散布時期は頂芽花の7〜8割開花した満花日とし、10a当たり350リットル以上の石灰硫黄合剤100〜120倍液又はエコーキー100〜150倍液を単用で、めしべに十分かかるように散布する。

8. 霜害防止対策

霜害が予想される場合には、気象台から霜注意報が発令され、ラジオ・テレビ等を通じて放送されるので、これらの情報に注意する。一般に降霜は晴天無風で、前日午後7時の気温が6℃以下の時に危険性が高い。

◇防風ネットは開けておく。

資材名	使い方	10a当設置量
霜カット	おが屑：灯油＝2：1 (1個2kg)	50個
防霜ロック	石綿＋灯油	20個

資材名	倍数	使用時期
霜ガード	83〜100倍	発芽直前〜落花直後 効果5〜7日
アイスバリア	300〜500倍	
グリーンステム	500〜800倍	

生育時期	発芽期頃	展葉期頃	開花期頃
危険温度	-5℃	-2℃前後	-1〜-2℃

10. 薬剤散布

- 1回目
ふじの展葉1週間後
1. マシン油乳剤 2,000倍
2. ダーズバンドF 3,000倍
3. ベフラン液剤 1,000倍
※ダーズバンドFはマメコバチに対して悪影響を及ぼすので、散布時は園地内に巣箱を置かない。また、薬剤散布が終わった日の2〜3日後に冷蔵庫から出し、園地に設置する。
- 2回目
ふじの開花直前
1. 展着剤 カナメフロアブル 4,000倍
2. アタフロンSC 4,000倍
又はロムダンフロアブル 3,000倍
- 3回目
ふじの落花直後
1. 展着剤 ミギワ20フロアブル 4,000倍
2. シマンダイセン水和剤 6,000倍
3. アタフロンSC 4,000倍
又はロムダンフロアブル 3,000倍

摘果剤（マイクロデナポン水和剤85）の使い方（りんご「9. 摘果剤（マイクロデナポン）の使用」より）

品種名	使用目的	使用時期	本剤の使用回数	希釈倍数	10a当たり散布量	備考
ふじ、陸奥、王林、北斗、さんざ、トキ、早生ふじ、春明21、シナノスイート	摘果	満開後2週間頃 (ふじでは横径10mm位の時に散布)	2回以内	1,200倍	350ℓ以上	展着剤 加用 有効成分 NAC85%
紅玉、星の金貨		満開後3週間頃 (紅玉では横径16mm位の時に散布)				

※マイクロデナポン水和剤は、殺虫剤としての使用ができなくなりました。（摘果剤としてのみ使用する）



3月2日

シャインマスカット 生産拡大へ講習

本店で「シャインマスカット」の初心者向け栽培講習会を開きました。栽培を始めている生産者も含めて米や野菜の生産者ら17人が参加。育苗ハウスの活用や、他の作物との複合経営への取組みを推奨することがねらいです。

県民局の杉田さんが講師を務め、栽培のメリット、デメリット、植付け初期の管理までを説明。「5月上旬から7月上旬までは作業が集中するため、計画的に進めるように」と案内しました。



講習会に先立ち、高橋専務があいさつ

3月7日

イモグサレセン チュウウに注意喚起

本店でにんにくの栽培講習会を開催。14人の生産者が出席し、消費後の追肥や除草剤の使用時期について要点を学びました。

JA全農あおもりの金澤さんと澤田さんは、ニンニクの栽培で最も甚大な被害をもたらすイモグサレセンチュウ対策について説明。「感染していないことが確実な種子を使用し、イモグサレセンチュウが未発生が未発生に植え付けることを徹底してほしい。5年ほ場を休ませる程度では防ぐことができない」と注意を促していました。



にんにく講習会の様子

3月10日

えだまめ、十五夜 需要見越して

木造総合支店でえだまめ講習会を開催し、16人の生産者が参加しました。

高橋専務は講習会に先立ち「毛豆は県外からの需要も見込まれる。冷蔵設備を確保して取り組むため、より多くの生産をお願いしたい」とあいさつ。

経済課で販売指導担当の神さんが講師を務め、青森県在来の毛豆をはじめ5品種の特性と、栽培管理について説明しました。

また、えだまめの需要が高まる十五夜を指した品種選定を呼掛けました。



えだまめ講習会の様子

3月10日

毎月10日は！

農産物直売所「まるっと新鮮館」で「まるっとの日」を開催。特製のオリジナルキムチを始め、青果、加工品など特売商品を用意しました。

月に1〜2回買い物に来るという来店客は、まるっとの日ということを知って、立ち寄りくださったそうで、店内をまわって買い物を楽しんでいました。

今後毎月10日、「まるっとの日」を開催します。さまざまな催しをご用意する予定なので、ぜひお越しください！



まるっとの日、特売商品



3月16日
~21日

花特売好評

農産物直売所「まるっと新鮮館」で春彼岸用の切り花など特売を開催しました。

お供え用の花のほかにも果物の詰め合わせを用意。お供えに作るもちの材料として、地元産のもち米粉や小豆なども好調な売れ行きとなりました。

藤崎町から訪れた来店客は「近くを通ると必ず立ち寄り、お供え用に花を買う。今日は彼岸用の花を買いに来た」と話し、ずらりと並んだ色とりどりの花を前にじっくり品定めしました。



色とりどりの花を品定めする来店客

3月22日

出荷者募集！

「まるっと新鮮館」への出荷者を対象として、栽培講習会を開催しました。生産者25人が出席し、野菜の品種特性や土づくり、農業について要点を学びました。

講師を務めた(有)渋谷種苗店の渋谷社長は「消費者は、スーパーにはない地元野菜、どんなものがあるかというワクワク感を求めて直売所に訪れる」と話し、需要が高まっている中玉トマトや食味の良い大長ナスなど、直売所向けの野菜品種を紹介しました。生産者が作りやすく、消費者も食べやすいことを切り口に、

育て方の利点、味や食感についての提案もありました。



生産者に品種紹介する渋谷社長

3月11日

菜園づくりに関心

女性部松島支部は、恒例の「種子説明会」を開きました。春からの菜園づくりのため女性部員13人が参加しました。

(有)渋谷種苗店の渋谷さんらを講師に招き、レタスや大根などさまざまな野菜の特性や、肥料、薬剤散布について学びました。

女性部員らは、以前の野菜作りで見られた障害の状態について積極的に質問して、今後の栽培管理における原因と対策について理解を深めました。

また、品種によって味や食感が違うこと、食べ方の提案もあり、部員らは熱心に話を聞き、聞き流さず傾聴していました。



渋谷さんらの話を熱心に聞く女性部員ら

各種手数料の一部改定のお知らせ

令和4年4月1日(金)より、各種手数料が下記のとおり一部改定となりましたので、お知らせいたします。今後もサービスの更なる充実を図り、お客様の利便性の向上に努めてまいりますので、何卒ご理解を賜りますようお願い申し上げます。

◎ 振込手数料

(消費税込み金額)

区分	現行		改正			
	3万円未満	3万円以上	3万円未満	3万円以上		
窓口利用	文書扱	本・支店あて	330円	550円	330円	550円
		県内農協あて	440円	660円	440円	660円
		系統県外金融機関あて	660円	880円	600円	770円
		他行あて	660円	880円	600円	770円
	電信扱	本・支店あて	330円	550円	330円	550円
		県内農協あて	440円	660円	440円	660円
		系統県外金融機関あて	440円	660円	440円	660円
		他行あて	660円	880円	600円	770円
ATM利用	県内JAキャッシュカード利用	本・支店あて	無料	無料	無料	無料
		県内農協あて	330円	550円	330円	550円
		系統県外金融機関あて	330円	550円	330円	550円
		他行あて	440円	660円	380円	550円
	県内JA以外のキャッシュカード利用	本・支店あて	無料	無料	無料	無料
		県内農協あて	330円	550円	330円	550円
		系統県外金融機関あて	330円	550円	330円	550円
		他行あて	440円	660円	380円	550円
JAネットバンク利用	個人ネットバンク利用	本・支店あて	無料	無料	無料	無料
		県内農協あて	110円	220円	110円	220円
		系統県外金融機関あて	110円	220円	110円	220円
		他行あて	330円	550円	270円	440円
	法人ネットバンク利用	本・支店あて	無料	110円	無料	110円
		県内農協あて	無料	330円	無料	330円
		系統県外金融機関あて	110円	330円	110円	330円
		他行あて	330円	550円	270円	440円
定時自動送金利用	本・支店あて	330円	550円	330円	550円	
	県内農協あて	440円	660円	440円	660円	
	系統県外金融機関あて	440円	660円	440円	660円	
	本・支店あて	660円	880円	440円	660円	

お問い合わせ先 本店 金融課 ☎0173-27-3301
 北支店 ☎0173-39-5500
 木造総合支店 ☎0173-42-9115

あなたにも、
とくとな
選択肢。



新築・リフォームをはじめ、現在ご利用中の住宅ローンのお借換えまで住宅に関するさまざまな用途にご利用いただけます。お気軽にJAバンクにご相談ください。

① 当初のみ金利引下げプラン

当初適用金利 (団体信用生命共済付)

3年固定金利 年0.60%

[店頭金利 年2.15から1.55%引下げ]

5年固定金利 年0.95%

[店頭金利 年2.63から1.68%引下げ]

10年固定金利 年1.35%

[店頭金利 年3.36から2.01%引下げ]

② 全期間1.35%引下げプラン (団体信用生命共済付)

3年固定金利 5年固定金利 年1.25%

年0.80% 10年固定金利 年2.00%

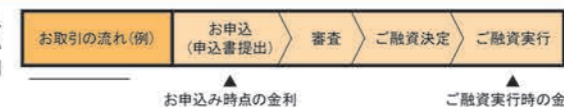
固定金利適用期間終了後も全期間
店頭金利から最大1.35%引下げ

おすすめ

※最大引下げ後の適用金利については0.05%きざみとし、小数点第2位以下は切捨てとします。
 ※とくとなプランの対象商品は上記①・②コースいずれかの選択となります。
 ※下記「金利引下げ条件」を必ずお読みください。

ご注意

●本商品は、お申込み時と融資実行時のいずれか低い方の金利が適用されます。



●表示金利は令和3年4月1日時点のもので、金利は毎月見直します(金融情勢等の変化によっては、月中に見直しさせていただく場合もあります)。

金利引下げ条件

●当JAにて以下のお取引のいずれかをご利用中または今後ご利用いただけるお客様

- ① 給与振込 (0.55%)
- ② JAカード保有 (0.55%)
- ③ 他社住宅ローン借換 (0.4%)
- ④ 18才以下のお子様1人以上扶養 (0.4%)
- ⑤ 公共料金の口座振替 (各1件0.4%) (電気・電話・NHK・ガス・水道)
- ⑥ JA取引 (各1件0.4%) (ガス供給・灯油定期配送)

■お問い合わせ JAごしよつがる

本店・金融課 五所川原市大字野里字奥野100番地 TEL.0173-27-3306
 木造総合支店・金融共済課 つがる市木造森山3番地2 TEL.0173-42-9115

「JAとのお取引はこれから」というお客様もお気軽にお問い合わせ・ご相談ください。

(ご利用に際しては、組合員加入のための出資が必要となります。)



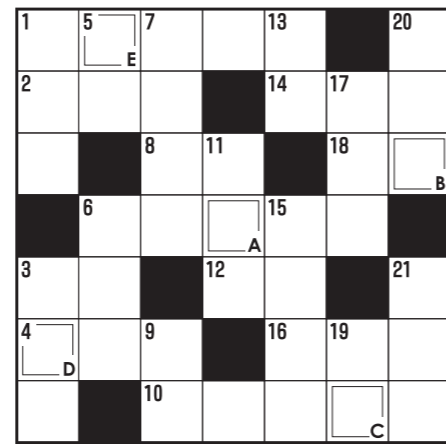
タテのカギ

- 1 ハナシヨウブとカキツバタは—をつけるのが難しい
- 3 擬餌鉤(ぎじばり)の一種です
- 5 米国の通貨単位
- 6 —の前の小事
- 7 —の余地もないほど混み合った会場
- 9 商品を並べて売る場所
- 11 料理長をフランス語でいうと
- 13 あごや鼻の下に生えます
- 15 高校の最寄り駅までの—定期券を買った
- 17 ジェラシー、焼きもちともいいます
- 19 プリンセス・ミチコという品種がある花
- 20 カキツバタに似た花が咲きます
- 21 燃料ガスや酸素などを詰めます

ヨコのカギ

- 1 5月4日は—。国民の祝日です
- 2 3拍子の曲に合わせて踊ります
- 3 野球のグラウンドに四つあります
- 4 調理中の料理から一口分を取って……
- 6 食事制限などで体重を減らすこと
- 8 ちらしやにぎりがあります
- 10 柱・傷・5月5日・ちまきから連想される童謡
- 12 届いた手紙の—を切った
- 14 バスやタクシーから降りること
- 16 屋外で写生するとき機代わりにする道具
- 18 マニキュアを塗るところ

二重マスの文字をA~Eの順に並べてできる言葉は何でしょうか?



先月号のこたえ【学】

- ヒザマクラ → 膝枕
- ガイシユウ → 外周
- シマモヨウ → 縞模様
- カシラモジ → 頭文字
- ゼイムシヨ → 税務署

先月号の当選者

- 葛西 公清さん(本店)
 - 川浪 善嗣さん(北支店)
 - 伊藤 慶一郎さん(木造総合支店)
 - 新潟 マツコさん(木造総合支店)
 - 秋田谷 谷み子さん(木造総合支店)
- 応募: 52通 / 正解者: 50通

応募締切

当日消印有効

4月25日(月)

正解者の中から抽選で5名にQuoカード(1,000円分)をプレゼント!

引き続きメールでのご応募もお待ちしております。

kanri@ja-goshotsugaru.or.jp

料金受取人払郵便



差出有効期限 令和5年 12月27日まで

切手不要

郵便はがき

037-0690

(受取人)

五所川原市大字 野里字奥野100番地

J A ぞしよつがる 企画管理課広報 係



〒		
ご住所	市	
ふりがな		年齢
お名前		
お近くの店舗名	本店 ・ 木造総合支店 ・ 北支店	

基本の干し野菜の作り方

- ①野菜を洗って水気を拭き、用途や好みに合わせて切る。
- ②表面の水分をペーパータオルで拭き取り、ざるなどに重ねないように並べる。
- ③天気の良い日に風通しの良い場所で干す。好みの状態まで乾燥したら取り込む。
- ④そのまま調理に利用、または保存して活用する。



干し野菜とは、野菜を切って天日干しまたは陰干ししたもの。「干す」という手間を加えた野菜は、うま味や甘味が凝縮され歯応えがアップします。残り野菜も無駄なく利用できる、時短調理が可能になる、栄養価が増すなど生の野菜とは違う魅力が生まれます。ぜひ作ってみませんか。

料理の幅がグンと広がる



キャベツ ハクサイ

作り方

下処理

葉を1枚ずつ剥がすか根元を付けたくし切りにする。

干す時間、完成の目安

葉を広げて半日~1日程度干す。葉がしんなりしてきたら取り込む。



お薦め料理

ソテー、グリル、煮込み(ロールキャベツ・ハクサイ)、あえ物、漬物など

葉でウインナーを巻き、トマト入りコンソメスープで煮る。下ゆでせずに巻くことができます。

J A 自動車共済にご加入の皆様へ

事故に遭われた場合には 事故現場からお電話ください! J A の現場急行サービス

このサービスはお客様が事故に遭われた場合に、J A 担当者またはJ A より業務委託を受けたALSOKのガードマンが事故現場に急行するサービスです。

【メリット】

- 1. 対応員が現場に急行し、事故状況などの聞き取りを行いますので、不安の解消が出来ます。
- 2. 現場で今後の事故対応の流れや助言ができ、処理も円滑に進みます。

平日 8時30分~17時

(冬期間は16時30分まで)

の事故ならJ A 本店・支店またはフリーダイヤルへお電話ください。

J A ぞしよつがる

- 本店 0173-27-3302
- 木造総合支店 0173-42-9117
- 北支店 0173-39-5500

平日 0時~8時

17時~24時

土日祝日

終日

の事故ならフリーダイヤルへお電話ください。ALSOKのガードマンが急行します。

フリーダイヤル

シヨは クミアイ 0120-258-931



【連絡いただく事項】

- ・ご連絡いただいた方のお名前と連絡先(携帯番号等、現場で連絡の取れるもの)
- ・お車の車種・車名・車両登録番号など
- ・事故の場所(目標物等)
- ・救急119・警察110もお忘れなく!

◇事故現場からお電話いただき、お客様が現場急行を希望された事故が対象となります。

◇遠方での事故など現場に急行できない場合があります。

※出勤拠点から事故現場まで30分程度で到着できる場所が対象となります。高速道路上、離島、山間部などの一部の場所は本サービスの対象外となります。

◇本サービスの受付時間は平日: 0時~8時、17時~24時、土日祝日: 終日です。

※事故の受付は24時間対応しています。(但し、J A 本・支店は営業時間のみ)

共済証書およびチラシは車検証と一緒に保管してください

※各種サービスについて、交通事情、気象状況等により、対応員の到着に時間がかかる場合またはサービスの提供が出来ない場合があります。

※本資料は、各種サービスに関するすべての内容を記載しているものではありません。

※この資料は概要を説明したものです。詳細につきましては「重要事項説明書(契約概要・注意喚起情報)」「ご契約のしおり・約款」により必ずご確認ください。

【22021620002】



案件

- 議案第1号 当組合における取引のリスク評価書の変更について
- 議案第2号 機構改革について
- 議案第3号 信用事業における体制整備について
- 議案第4号 理事に対する利益相反取引について
- 議案第5号 令和3年度上半期定期監査の監事監査報告書に対する回答について
- 議案第6号 融資要項の一部改正及び新設について
- 議案第7号 大口貸付の承認について
- 議案第8号 ごしょがわらCE大型乾燥機用昇降機バケットベルト交換について
- 議案第9号 中央りんごCA冷蔵庫冷凍機、冷却器更新について
- 議案第10号 フォークリフト更新（固定資産取得）について
- 議案第11号 メロン選果機部品交換及び整備点検について
- 議案第12号 種子センター乾燥機更新について
- 議案第13号 野菜予冷库機器更新に伴う固定資産の取得と除却について
- 議案第14号 種子センター比重選別機の更新について



報告事項

- ① 出資証券廃止について
- ② 遊休資産の報告について
- ③ 内部監査結果について
- ④ 銀行等借入資金に係る入札結果について
- ⑤ 共済推進進捗状況について
- ⑥ 事業復活支援金について
- ⑦ 本店グリーンセンター1tトラック取得および固定資産除却について
- ⑧ その他

(令和4年3月24日開催)



皆さんの身近であったことや昔の思い出話、みんなに教えたこと、JAへのご意見などを待ちしています！

去年うまれた子どももあっというまに9ヶ月に。長〜い長〜い冬が終わりやっとならずあったかくなってきたので、早く一緒に外に散歩に行きたいなあ。春よ来い！
(北支店 Kさん30代)

毎日3回、何も考えずに食べていたごはんには、いろんな栄養があつて、体にいいこともいっぱいあつて改めて感謝の気持ちです。
(本店 Yさん70代)

ごはんのチカラ！こういう記事、いいですね！その他の野菜の特性や活用方法をお願いします！！
(木造総合支店 Tさん70代)

穴ぼこ熟語パズルはむずかすぎて孫に教えてもらいながら一緒に解きました。当選したらQ.U.Oカードは孫にプレゼントします！
(本店 Iさん80代)

冷凍豆腐の唐揚げ初めて知りました。豆腐は好きなので作ってみたいと思います。
(木造総合支店 Kさん60代)

メロン苗の作り方、育て方とかいろいろ分かりやすく、管理の仕方も教えてくださり、ありがとうございます。ごはんのチカラも色んな事教えてくれて、食べ方もこれから変えていこうと思います。為になります、ありがとうございます。
(木造総合支店 Nさん70代)

パズル？ 頭の体操のこたえ

【 】

- 興味を持った記事はありましたか ● (2つまで)
- 職員紹介 営農情報 フォトニュース
- おいしいミルクレシビ パズル？ 頭の体操
- 干し野菜を作ってみよう 日本農業新聞
- その他 ()

● おたより掲示板へのコメントなど ●

◎ お答えします ◎
りんご畑の土が硬くて反射シートのピンが刺さりにくい場合の対処法について

指導課

スピードスプレヤーの走行により畑の土が踏み固められている状態です。その場合、ハンマーで叩いて差し込む必要があります。プラスチックハンマーは金づちほど重くなく、ヘッドの面積が大きいものを選び、作業性が良くおススメです。雨が降った後、土が柔らかくなったところに作業するのも手かもしれません。



3月の記録

2日	シャインマスカット講習会	16日	りんご共防連役員会
7日	つがるメロン協議会打合せ にんにく講習会	17日	企画会議・衛生委員会
9日	水稻部会役員会	18日	部門横断会議
10日	内部監査(～16日)(土・日除く) まるっとの日(農産物直売所特売日) えだまめ栽培講習会	19日	りんご即売会(今期最終)(～20日)
11日	メロン部会役員会	20日	生産調整受付
15日	ねぎ部会役員会	22日	総務金融委員会 直売所野菜・栽培講習会開催
		23日	経済委員会 献血車来協による献血協力
		24日	経営管理研修会・理事会 木造地区水田農業連絡会監事会、総会
		29日	メロン部会総会

農協の概況

(4月1日現在)

組合員数：6,157名
役員数：21名

職員数：157名
(正143名・臨7名・パ5名・嘱2名)
出資金：21億8,753万円

伝えたいことが、ある。

日本農業新聞は長きに渡り、確かな情報と届け続けてきました。これからも農業の現場に寄り添う情報をお届けします。



農業の“今”を伝えて95年。

THE JAPAN AGRICULTURAL NEWS
日本農業新聞

食・農業・農村分野ならどこよりも
詳しい、早い、深いメディアへ!

THE JAPAN AGRICULTURAL NEWS
日本農業新聞
〒110-8722 東京都台東区秋葉原2-3
https://www.agrnews.co.jp/

「農業者の目線」「主要農産物の情報強化」「暮らしに密着した農村社会情報」の観点で、紙面を充実させます。

<p>新紙面</p> <p>担い手面 生産基盤強化という今日の課題に対し、新たな面を設けて情報を拡充します。農業現場の課題と改善策を深掘りする「農業者の目線」に立った課題解決型の情報」を提供します。</p> <p>生活・社会面 記事下広告のない、迫力ある全面編集紙面です。地方発のヒト、モノ、トクミの新しい動きを追い、地方衛生、田舎回帰、半農半Xなどの地方活性化や、脱炭素・温暖化などの環境問題も、独自の視点で取り上げます。暮らしの実例・実証情報や農村文化も紹介します。</p> <p>産地戦略面 収穫シーズンの主要農産物を1品目取り上げ、川上(生産)から川下(販売)までの情報を掲載します。生産サイドがどう売りたいものとしてるか、需要サイドのニーズはどこにあるのか、販売戦略づくりに役立つ情報を届けます。</p>	<p>新企画</p> <p>農家の人事情報 (全国版、ブロック版に随時掲載) 生産組織の代表者や、JAの生産部会長などの人事情報を拡充します。</p> <p>調査報道の強化 約1,000人の本紙農政モニターが協力する調査に加えて、政府への情報開示請求やIAモニター制度、インターネットを活用したアンケートなどを強化します。その時々々の農政課題について、迅速に農業者の意見を定量的報道できる仕組みを繰え、「現場」からの調査報道を展開します。</p>
---	--

WEBから申込
電子版のお申し込みはWEBが簡単!
お申し込みの際は、紹介JAの登録をお願いします。
本紙申し込みも可能です。
https://www.agrnews.co.jp/page/subscribe2

電子版の機能や使い方はこちら
https://www.agrnews.co.jp/info/page/ep/index.html

購読料1カ月(税込込み)

本紙	2,623円
令和4年8月からの新価格	
電子版	2,403円

※7月までは2,623円(税込込み)です。

お申し込みは、お近くのJAがしょつがる窓口へ!

お問合せ：0173-27-3308 (本店購買課)

***おいのめご募集中!!**

広報に「おいのめご」を掲載したい方は、お気軽にご連絡ください。10歳以下(0~10歳まで)。お問い合わせ先：☎27-3300 または、kanri@ja-goshotsugaru.or.jpまで。タイトルに「おいのめご」とご記載ください!

牡羊座 3.21▶4.19
全体運▶喜びが増える月です。来る者は拒まず受け入れていきましょう。買い物を楽しめます。贈り物をするのも吉
健康運▶散策を楽しんで。フットケアは丁寧に
幸運の食べ物▶新ゴボウ

牡牛座 4.20▶5.20
全体運▶新しいことに幸運が宿ります。ちょっとした思い付きも試してみると思わぬ成果がありそう。友人と連絡を取って
健康運▶友人とたわいないおしゃべりを。元気が復活
幸運の食べ物▶ジャガイモ

双子座 5.21▶6.21
全体運▶前半は頭の痛い問題が多いものの下旬には解決の兆し。焦らずできるだけ余裕を持って動けるよう計画を立てて
健康運▶カルシウムたっぷりのメニューがお勧め
幸運の食べ物▶ワラビ

蟹座 6.22▶7.22
全体運▶ちょっとした触れ合いで心が温かくなります。友人や家族との連絡を密に。ただ焼きもちの焼き過ぎには注意
健康運▶彩りの良い食事が健康をバックアップ
幸運の食べ物▶オカヒジキ

獅子座 7.23▶8.22
全体運▶周囲からの期待が大きくなり重くなりますが、引き受ければ大きな成果につながります。称賛の声も
健康運▶不調は放っておかず早めに病院を受診して
幸運の食べ物▶アスパラガス

乙女座 8.23▶9.22
全体運▶なかなか前に進めず立ちもありませんが運勢は良好。ポジティブシンキングが問題解決の鍵。諦めないで
健康運▶ついうっかりする傾向が。プレーキを点検
幸運の食べ物▶チンゲンサイ

5月のあなたの運勢

天秤座 9.23▶10.23
全体運▶上昇運。最初はスローペースで徐々にスピードアップしていくのが良い動き方。予定は詰め込まず余裕を持たせて
健康運▶神経質になり過ぎないように。ゆっくり深呼吸
幸運の食べ物▶春キャベツ

蠍座 10.24▶11.22
全体運▶味方の多いときです。1人で抱え込まずに相談を。良い知恵を貸してもらえます。特に年下の人の話はよく聞いて
健康運▶運動量を増やして。筋力アップに最適
幸運の食べ物▶ピワ

射手座 11.23▶12.21
全体運▶状況が変化しやすくなっています。うそをつくつもりはなくても結果としてできないこともあるので注意。慎重に
健康運▶食事は抜かないように。生活リズムが大事
幸運の食べ物▶メロン

山羊座 12.22▶1.19
全体運▶大きな成果が期待できる好調運です。かなり忙しくなりそうですから効率良く動くよう心掛けて。音楽鑑賞にツキ
健康運▶グループで集まってする運動がお勧め
幸運の食べ物▶フキ

水瓶座 1.20▶2.18
全体運▶やるべきことが山積み。無理なことは引き受けず、お断りするのでも大事。優先順位を見極めて。下旬からは上昇運
健康運▶腹八分目を心掛けてバランス良く食べて
幸運の食べ物▶ジャコ

魚座 2.19▶3.20
全体運▶友人のおしゃべりが楽しい良好運。ただだまされやすい要素もあるので詐欺電話には気を付けて。疑うことも大事
健康運▶頭痛や発熱に備えて薬の準備を。歯科検診へ
幸運の食べ物▶サントウサイ

本店 代 27-3300
本造総合支店 代 42-1911
北支店 39-1550
市外局番は0173

編集・発行/こしつがる農業協同組合 発行責任者/齊藤 勝徳
本店所在地/〒037-1061 五所川原市大字野里字奥野100番地
ホームページ/https://www.ja-goshotsugaru.com/
広報Eメール/kanri@ja-goshotsugaru.or.jp

編集室
コ コ
だけの
ハ ナ シ

誌面へのおたより
3月号ごはんの魅力、「頭の体操」“穴ぼこ熟語パズル”に多くのコメントが寄せられました。お読みの方が興味ある内容、知りたいこと、発見できました。作物、食事に興味の高さがうかがえます。穴ぼこの難易度には賛否両論。クロスワードとの掲載頻度、要検討ですね。毎回人気が高い“おいのめご”コーナーは今回お休み・・・掲載ご希望の方はご連絡ください!!訪問取材を基本としていましたが、コロナ禍ということもあり、電話・メールでの取材対応もしています。

広報誌等の作成にご協力をお願いします
企画管理課では、広報誌等に使用するため、各行事で写真撮影を行っています。お見かけした際にはご協力をお願いいたします。